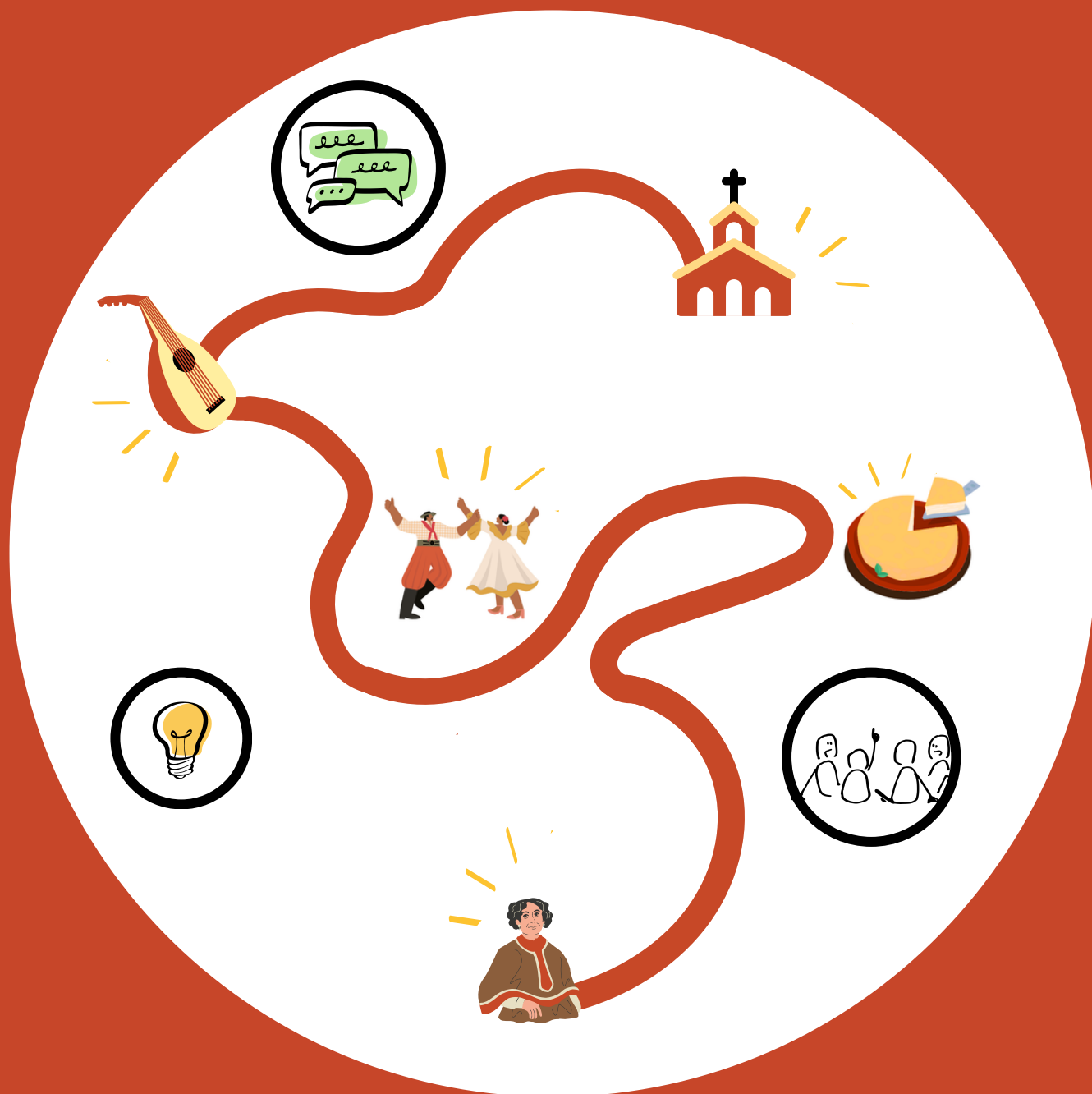


LES IDENTITÉS PATRIMONIALES CASTELROUSSINES

2026 - 2028



LES IDENTITÉS PATRIMONIALES CASTELROUSSINES



2026 - 2028

SOMMAIRE

1

PRÉSENTATION DU PROJET

2

OBJECTIFS ET ENJEUX

3

TERRITOIRE D'ACTION

4

MISE EN OEUVRE

5

**MOYEN HUMAINS, MATÉRIELS ET
LOGISTIQUES**

6

IMPACT ET ÉVALUATION

PRÉSENTATION

L'association *Châteauroux : Notre patrimoine !* a pour projet de déployer un ensemble d'expositions collectives sur le territoire de l'agglomération de Châteauroux Métropole. Cette initiative s'inscrit dans une dynamique de valorisation du patrimoine matériel et immatériel du territoire castelroussin, directement en lien avec les spécificités du Berry.

Le projet se propose de faire dialoguer les récits d'identification patrimoniale qui existent au sein des communes, à travers une approche participative et co-construite, impliquant pleinement les acteurs locaux et les habitants dans la création de l'exposition et dans la transmission de l'histoire locale. Ce projet participe à l'animation d'une communauté patrimoniale et vise à développer une pratique locale collective du patrimoine.



OBJECTIFS ET ENJEUX

L'objectif principal de ce projet est de proposer des interprétations et des représentations du territoire, tout en mettant en lumière l'histoire et la culture castelroussine. Nous souhaitons identifier les éléments vécus et parfois invisibilisés de la vie qui caractérise souvent les territoires ruraux.

Les enjeux sont multiples :

- **Valorisation des ressources rurales** : en mettant en avant les spécificités des territoires ruraux et leur patrimoine, le projet entend redonner à ces espaces souvent négligés



- **Coopération** : développer des relations de coopération qui font sens et valeur pour les personnes et les structures impliquées, explorer les formes diverses de la participation au processus de patrimonialisation



- **Gouvernance du projet** : Cette démarche vise à constituer et rassembler un écosystème d'acteurs, réunis autour de l'objectif commun de travailler à la qualification d'une identité patrimoniale territoriale locale.
 - habitants (groupe de travail par commune)
 - artistes intervenantes (Lisa Labbé et Clémence Matthieu)
 - Chercheure (Juliette Passilly, dans le cadre de ses travaux de recherche doctorale menée au sein des universités de CY-Paris et Université du Québec à Montréal)
 - acteurs publics (communes partenaires)
 - acteurs du milieu social (CSC) et éducatif (les écoles primaires)
 - acteurs du milieu et associations partenaires - la Secousse ; Arthon au fil des ans ; Les Amis de la Martinerie)

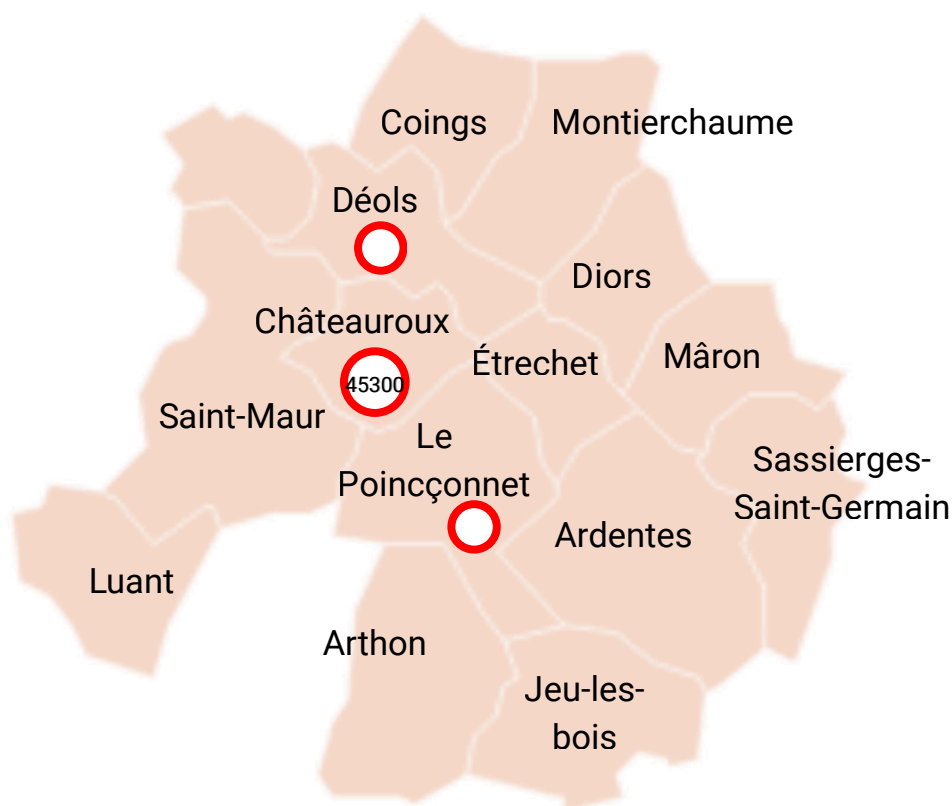
L'association *Châteauroux : Notre patrimoine !* agit en qualité de porteur de projet, et assure la coordination et la mise en œuvre de ce dispositif de recherche-participative, en fédérant l'ensemble des parties prenantes.

L'association s'assure que la dimension participative de la démarche, qui vise à associer les acteurs du territoire à la co-construction d'un discours patrimonial partagé et à la définition d'une identité patrimoniale locale, croisant savoir scientifique et savoir expérientiel, en plaçant les participants (habitants, jeunes et moins jeunes, les acteurs culturels...) comme porteur du savoir sur leur territoire

TERRITOIRE D'ACTION

Ce projet se déploie sur chaque des 14 communes de l'agglomération castelroussines, ainsi qu'à l'échelle des différents quartiers de Châteauroux. Déployé à l'échelle du territoire castelroussin, le projet concerne des communes majoritairement rurales, avec la volonté de produire une vision d'ensemble du territoire fondée sur la diversité des expériences, des pratiques et des mémoires locales.

LES 14 COMMUNES DE CHÂTEAURoux MÉTROPOLE



MISE EN OEUVRE

La démarche commence par une réunion d'information dans chaque commune qui accueille le projet à destination des habitants. Cette première rencontre avec les participants permet une formulation collective des objectifs, un échange sur la définition du patrimoine et la définition des enjeux patrimoniaux locaux, puis de la co-construction des actions et des activités avec les participants. Cette méthodologie permet de faire émerger une lecture commune du territoire, fondée sur la participation active des habitants et des acteurs locaux, et de construire progressivement les actions qui seront déroulées pendant le cycle d'intervention. Cette méthode vise à la construction d'une vision collective et cohérente du territoire castelroussin. En se déroulant sur le temps long, puisque l'objectif est de pouvoir présenter les expositions en 2028, il s'agit de travailler à la création de relation de confiance entre les participants, et également travailler la relation des habitants au territoire par l'entremise du patrimoine et des pratiques créatives, qui permettront de le caractériser.

Le cycle d'ateliers constitue le cœur méthodologique du projet et s'organise en trois sections complémentaires permettant d'explorer différentes dimensions du rapport sensible des habitants à leur territoire. La première section, consacrée à l'environnement, au paysage et au cadre bâti de la commune, invite les participants à observer et qualifier les espaces de vie, les transformations du paysage et les éléments matériels qui structurent l'identité locale.

La deuxième section, dédiée aux archives et aux iconographies, propose un travail autour des documents anciens, photographies, cartes et supports visuels afin de croiser les regards entre mémoire collective et traces historiques. Enfin, la troisième section, centrée sur les mémoires, récits et témoignages, valorise la parole habitante et les expériences vécues, permettant de recueillir souvenirs, usages et perceptions du territoire. La forme même du cycle d'ateliers se veut ouverte et évolutive, afin de favoriser une véritable co-construction avec les participants : les habitants peuvent ainsi prendre part à l'ensemble du cycle ou seulement à certains ateliers, selon leurs disponibilités et leurs centres d'intérêt, et sont également invités à proposer d'autres formats d'ateliers en lien avec l'histoire locale, tels que des ateliers de généalogie permettant d'aborder l'histoire des familles et des figures marquantes de la commune.



Dans le cadre du cycle d'ateliers, nous proposons également des ateliers de pratique artistique avec des artistes-intervenants, pour permettre l'expression des sensibilités aux éléments du cadre bâti et à l'environnement des habitants (ateliers de balades exploratoires et interprétation graphique du paysage ; ateliers de captation photographiques).

Le temps long du projet permet d'alterner les temps d'ateliers avec des temps de discussion collective avec les participants et les différentes parties prenantes, quant aux directions et au contenu de l'exposition.

MOYENS HUMAINS, MATÉRIELS ET LOGISTIQUES MOBILISÉS

Juliette Passilly – Doctorante, chercheuse en patrimoine, et coordinatrice de l'association (animatrice des ateliers et coordination du projet)

Florine Orzakiewicz – Bénévole de l'association, animatrice des ateliers et chargée de communication

Sandrine Roux – Bénévole de l'association, animatrice des ateliers et chargée de communication

Salomé Teillet – Salariée de l'association, animatrice des ateliers et coordination du projet

Clémence Mathieu – artiste et autrice, anime un atelier de cartographie du sensible

Lisa Labbé - artiste intermittente, anime un atelier de prise de parole et de médiation

Principales étapes, activités et livrables prévus

- Réunion d'information
- Lancement des ateliers
- Co construction de l'exposition
- Atelier médiation
- Restitution publique du projet
 - Inauguration de l'exposition
 - Débat public et retour d'expérience des participants
 - Visite du territoire et de l'exposition par les participants
 - Publication d'un article scientifique et communication dans des colloques

IMPACT ET ÉVALUATION

Il s'agit de s'inscrire dans une démarche de fabrique collective du patrimoine, en s'appuyant sur ce que Chaumier (2024) définit comme le paradigme de la production : « Ce qui intéresse dès lors, davantage que le résultat, c'est l'expérience de la production ». Dans cette perspective, l'enjeu du projet ne réside alors pas uniquement dans la production finale d'un contenu patrimonial au travers de l'exposition, mais dans le processus partagé qui permet aux habitants et aux acteurs du territoire de construire ensemble du sens autour de leur environnement et de leur histoire commune. Cette approche vise ainsi à créer une expérience fédératrice autour de la valorisation du patrimoine local, en s'inscrivant dans un paradigme du patrimoine de la relation, où les échanges, les rencontres et les dynamiques collectives participent pleinement à la construction de l'identité patrimoniale territoriale.

Ainsi, ce projet participe à favoriser l'expression des droits culturels en développant l'exercice des droits aux patrimoines culturels (cf. Convention de Fribourg : Art. 3. Identité et patrimoine culturels).